

# Práčka

## NÁVOD NA OBSLUHU

**PHILCO**



*Famous for Quality the World Over*

**PLDSI 126 A15**

**Vážený zákazník,**

**Ďakujeme, že ste si kúpili výrobok značky PHILCO. Aby mohol váš spotrebič slúžiť dobre, prečítajte si všetky pokyny uvedené v tomto návode na obsluhu.**

# OBSAH

<b>BEZPEČNOSTNÉ UPOZORNENIA</b> .....	<b>2</b>
<b>NÁZVY JEDNOTLIVÝCH ČASTÍ SPOTREBIČA</b> .....	<b>7</b>
Popis príslušenstva .....	7
<b>INŠTALAČNÉ POKYNY</b> .....	<b>8</b>
Prepravné skratky .....	8
Požiadavky na miesto inštalácie .....	9
Pripojenie napájacieho zdroja.....	9
Pripojenie hadice prívodu vody.....	10
Pripojenie prívodnej hadice vody k vodovodnému uzáveru .....	11
Inštalácia odtokovej hadice .....	12
<b>SPÔSOBY UZAMKNUTIA A ODOMKNUTIA DVIEROK</b> .....	<b>13</b>
Uzamknutie dvierok.....	13
Odomknutie dvierok.....	13
<b>POUŽITIE ZÁSOBNÍKA NA PRACÍ PROSTRIEDOK</b> .....	<b>13</b>
Zásobník na prací prostriedok s viacerými priehradkami .....	13
<b>BEZPEČNOSTNÉ OPATRENIA PRED PRANÍM</b> .....	<b>14</b>
<b>POPIS FUNKCIÍ OVLÁDACIEHO PANELA</b> .....	<b>15</b>
<b>POPIS FUNKČNÝCH PROGRAMOV</b> .....	<b>16</b>
Postup pri praní a voľba programu.....	16
<b>POPIS PRACÍCH PROGRAMOV</b> .....	<b>17</b>
Tabuľka postupov prania.....	18
<b>ÚDRŽBA A SERVIS</b> .....	<b>19</b>
Samočistenie bubna (odporúča sa jedenkrát za mesiac) .....	20
Čistenie prípojky (odporúča sa jedenkrát za šesť mesiacov).....	20
Čistenie vstupného ventilu/sitka (odporúča sa jedenkrát za šesť mesiacov).....	20
Čistenie filtra odtokového čerpadla (odporúča sa jedenkrát za mesiac) .....	20
<b>ODSTRÁNENIE MOŽNÝCH PROBLÉMOV</b> .....	<b>22</b>

## BEZPEČNOSTNÉ UPOZORNENIA

### POZOR

ABY STE ZNÍŽILI RIZIKO POŽIARU, ÚRAZU ELEKTRICKÝM PRÚDOM ALEBO ZRANENIA OSÔB PRI POUŽÍVANÍ TOHTO SPOTREBIČA, DODRŽIAVAJTE ZÁKLADNÉ BEZPEČNOSTNÉ OPATRENIA VRÁTANE NASLEDUJÚCICH:

- AK JE POŠKODENÝ NAPÁJACÍ KÁBEL, MUSÍ HO VYMENIŤ VÝROBCA, SERVISNÉ STREDISKO ALEBO PODOBNE KVALIFIKOVANÁ OSOBA, ABY SA PREDIŠLO NEBEZPEČENSTVU.
- JE POTREBNÉ POUŽIŤ NOVÉ HADICE DODÁVANÉ S UMÝVAČKOU, STARÉ HADICE OPÄTOVNE NEPOUŽÍVAJTE.
- TENTO SPOTREBIČ NIE JE URČENÝ NA POUŽÍVANIE OSOBAMI (VRÁTANE DETÍ) SO ZNÍŽENÝMI FYZICKÝMI, ZMYSLOVÝMI ALEBO DUŠEVNÝMI SCHOPNOSŤAMI, ALEBO S NEDOSTATKOM SKÚSENOSTÍ A ZNALOSTÍ, AK NIE SÚ POD DOZOROM ALEBO NEBOLI POUČENÉ O POUŽÍVANÍ SPOTREBIČA OSOBOU ZODPOVEDNOU ZA ICH BEZPEČNOSŤ. DETI BY MALI BYŤ POD DOZOROM, ABY SA ZABEZPEČILO, ŽE SA SO SPOTREBIČOM NEBUDÚ HRAŤ.
- TENTO SPOTREBIČ MÔŽU POUŽÍVAŤ DETI VO VEKU OD 8 ROKOV A STARŠIE A OSOBY SO ZNÍŽENÝMI FYZICKÝMI, ZMYSLOVÝMI ALEBO DUŠEVNÝMI SCHOPNOSŤAMI ALEBO S NEDOSTATKOM SKÚSENOSTÍ A ZNALOSTÍ, AK SÚ POD DOZOROM ALEBO SÚ POUČENÉ O POUŽÍVANÍ SPOTREBIČA BEZPEČNÝM SPÔSOBOM A ROZUMEJÚ MOŽNÝM RIZIKÁM. DETI SA SO SPOTREBIČOM NESMÚ HRAŤ. ČISTENIE A POUŽÍVATEĽSKÚ ÚDRŽBU NESMÚ VYKONÁVAŤ DETI BEZ DOZORU.

- KOBEREC NESMIE PREKÁŽAŤ VETRACÍMI OTVOROM V ZÁKLADNI SPOTREBIČA.
- DETI MLADŠIE AKO 3 ROKY DRŽTE MIMO DOSAHU SPOTREBIČA, AK NIE SÚ POD NEUSTÁLYM DOZOROM.
- TENTO SPOTREBIČ JE URČENÝ NA POUŽÍVANIE V DOMÁCNOSTI A V PODOBNOM PROSTREDÍ:
  - V KUCHYNSKÝCH PRIESTOROCH PRE ZAMESTNANCOV, V OBCHODOCH, KANCELÁRIÁCH A PODOBNOM PRACOVNOM PROSTREDÍ;
  - VO FARMÁRSKÝCH DOMOCH
  - KLIENTMI V HOTELOCH, MOTELOCH A PODOBNOM PROSTREDÍ REZIDENČNÉHO TYPU; NOČLAH S RAŇAJKAMI;
  - V PRIESTOROCH NA SPOLOČNÉ VYUŽITIE V BYTOVÝCH DOMOCH ALEBO PRÁČOVNIACH.
- DBAJTE NA TO, ABY NAPÁJACIE NAPÄTIE A FREKVENCIA VO VAŠEJ ZÁSUVKE BOLI ROVNAKÉ AKO NA PRÁČKE.
- PRE ZAISTENIE BEZPEČNOSTI MUSÍ BYŤ ZÁSTRČKA NAPÁJACIEHO KÁBLA ZASUNUTÁ DO UZEMNENEJ ZÁSUVKY. STAROSTLIVO SKONTROLUJTE A UISTITE SA, ŽE JE ZÁSUVKA SPRÁVNA A SPOĽAHLIVO UZEMNENÁ.
- NEPOUŽÍVAJTE ZÁSUVKU S MENOVIÝM PRÚDOM MENŠÍM AKO MÁ PRÁČKA.
- PRÁČKU NEPOUŽÍVAJTE, AK NIEKTORÉ JEJ ČASTI CHÝBAJÚ ALEBO SÚ ZLOMENÉ.
- NIKDY NEVYŤHAJTE ZÁSTRČKU MOKRÝMI RUKAMI.
- OPOTREBOVANÝ NAPÁJACÍ KÁBEL, UVOĽNENÉ ZÁSTRČKY/ NAPÁJACIE ZÁSUVKY OKAMŽITE VYMEŇTE.
- PRED ČISTENÍM ALEBO AKOUKOĽVEK OPRAVOU PRÁČKU ODPOJTE.

- PRED OTVORENÍM DVIEROK SKONTROLUJTE, ČI JE VODA Z BUBNA VYPUSTENÁ. NEOTVÁRAJTE DVIERKA, AK VIDÍTE VODU.
- SKLENENÉ DVIERKA MÔŽU BYŤ POČAS PREVÁDZKY VEĽMI HORÚCE. POČAS PREVÁDZKY DRŽTE DETI A DOMÁCE ZVIERATÁ V DOSTATOČNEJ VZDIALENOSTI OD PRÁČKY.
- UISTITE SA, ŽE VODOVODNÉ A ELEKTRICKÉ ROZVODY PRIPOJIL KVALIFIKOVANÝ TECHNIK V SÚLADE S POKYNNI VÝROBCU A MIESTNYMI BEZPEČNOSTNÝMI PREDPISMI.
- PRED PREVÁDZKOU TOHTO SPOTREBIČA MUSÍTE ODSTRÁNIŤ VŠETKY OBALY A PREPRAVNÉ SKRUTKY. V OPAČNOM PRÍPADE SA MÔŽE PRÁČKA PRI PRANÍ BIELIZNE VÁŽNE POŠKODIŤ.
- NEPOUŽÍVAJTE NA ČISTENIE HORĽAVÉ A VÝBUŠNÉ ALEBO TOXICKÉ ROZPÚŠŤADLÁ. NA PRANIE NEPOUŽÍVAJTE BENZÍN, ALKOHOL ANI PODOBNÉ TEKUTINY. POUŽÍVAJTE LEN PRACIE PROSTRIEDKY VHODNÉ NA PRANIE V PRÁČKE.
- DÁVAJTE SI POZOR , ABY STE SA NEOBARILI VYPÚŠŤANOU HORÚCOU VODOU Z PRÁČKY.
- NIKDY NEODPÁJAJTE PRÁČKU OD ELEKTRICKEJ ZÁSUVKY ŤAHANÍM ZA NAPÁJACÍ KÁBEL. VŽDY PEVNE UCHOPTÉ ZÁSTRČKU A VYTIAHNITE JU ZO ZÁSUVKY.
- AK JE SPOTREBIČ PO ŽIVOTNOSTI, ODPORÚČAME ODSTRÁNIŤ DVIERKA A ODREZAŤ PRÍVODNÝ KÁBEL.
- OBALOVÉ MATERIÁLY MÔŽU BYŤ PRE DETI NEBEZPEČNÉ. VŠETKY OBALOVÉ MATERIÁLY (PLASTOVÉ VRECKÁ, PENY ATĎ.) UCHOVÁVAJTE MIMO DOSAHU DETÍ.

- NESTÚPAJTE ANI SI NESADAJTE NA HORNÝ KRYT SPOTREBIČA.
- DOMÁCE ZVIERATÁ A DETI MÔŽU VLEZŤ DO SPOTREBIČ. PRED KAŽDÝM PRANÍM SKONTROLUJTE VNÚTRO SPOTREBIČA.
- NEOPIERAJTE SA O DVIERKA PRÁČKY.

## **DÔLEŽITÉ RADY**




- TÁTO PRÁČKA NIE JE URČENÁ NA ZABUDOVANIE.
- TÁTO PRÁČKA JE URČENÁ LEN NA POUŽITIE V INTERIÉRI.
- SKONTROLUJTE, ČI SÚ VŠETKY VRECKÁ PRÁZDNE. OSTRÉ A PEVNÉ PREDMETY, AKO SÚ MINCE, BROŠNE, KLINCE, SKRUTKY ALEBO KAMENE ATĎ. MÔŽU SPÔSOBIŤ VÁŽNE POŠKODENIE PRÁČKY.
- PO UKONČENÍ PRANIA NEZABUDNITE ODPOJIŤ VODU A NAPÁJANIE.
- PRÁČKA NESMIE BYŤ INŠTALOVANÁ V KÚPEĽNI ALEBO VO VEĽMI VLHKÝCH MIESTNOSTIACH ANI V MIESTNOSTIACH S VÝBUŠNÝMI ALEBO LEPTAVÝMI PLYNMI.
- PRED PRVÝM PRANÍM BIELIZNE MUSÍ BYŤ SPUSTENÝ JEDEN CYKLUS BEZ OBLEČENIA.
- NEOPRAVUJTE ANI NEVYMIEŇAJTE ŽIADNU ČASŤ PRÁČKY, AK VÁM TO VÝSLOVNE NEODPORÚČAJÚ POKYNY PRE POUŽÍVATEĽA A AK NEMÁTE NA TÚTO OPRAVU ZNALOSTI ANI ZRUČNOSTI.
- JE ZAKÁZANÉ PRAŤ KOBERCE A PODPRSENKY S OCEĽOVÝM DRÔTOM.
- POČAS PRANIA NIKDY NEDOLIEVAJTE VODU MANUÁLNE.

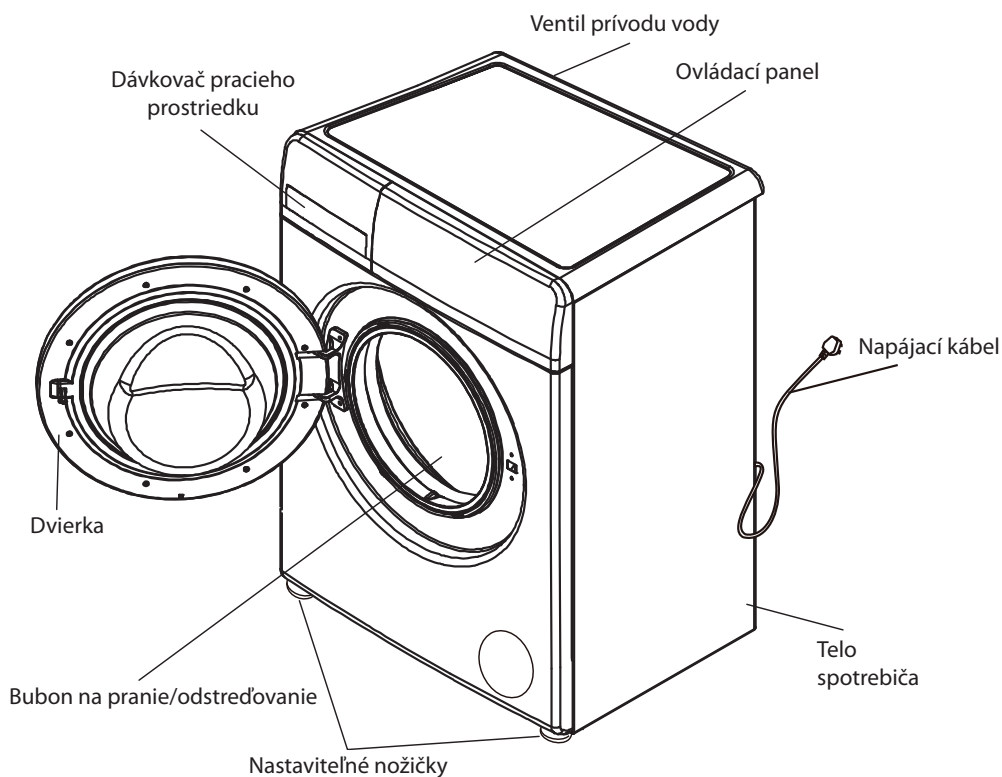
- PO DOKONČENÍ PROGRAMU PRANIA VŽDY POČKAJTE DVE MINÚTY, POKÝM SA OTVORIA DVIERKA.
- PRI PREMIESTŇOVANÍ SPOTREBIČA JE POTREBNÉ NAJSKÔR VYPUSTIŤ NAHROMADENÚ VODU. SO SPOTREBIČOM MANIPULUJTE OPATRNE. POČAS DVÍHANIA NIKDY NEDRŽTE SPOTREBIČ ZA VYČNIEVAJÚCE ČASTI. DVERE SPOTREBIČA NIKDY NEPOUŽÍVAJTE AKO RUKOVÄŤ.
- PRÁČKA S JEDNODUCHÝM PRÍVODNÝM VENTILOM SA PRIPÁJA K PRÍVODU STUDENEJ VODY. PRÁČKA S DVOJITÝMI PRÍVODNÝMI VENTILMI SA PRIPÁJA K PRÍVODU TEPLEJ A STUDENEJ VODY.

**TIETO POKYNY SI USCHOVAJTE.  
SPOTREBIČ JE URČENÝ LEN NA POUŽITIE V DOMÁCNOSTI.**

# NÁZVY JEDNOTLIVÝCH ČASTÍ SPOTREBIČA

## Popis príslušenstva

Návod na obsluhu	Prívodná hadica	Zátky otvorov prepravných skrutiek (4 ks)
		



**Vyššie uvedený obrázok je len orientačný!**

### POZNÁMKY:

1. Pri prvom praní bielizne môže z práčky vyteciť trochu vody. To je množstvo, ktoré zostalo počas prevádzkového testu z výroby. Tento jav je normálny.
2. Po použití vyťahnite zástrčku z elektrickej zásuvky, zatvorte uzáver vody, aby ste predišli neočakávanému úniku vody a požiaru.

# INŠTALAČNÉ POKYNY

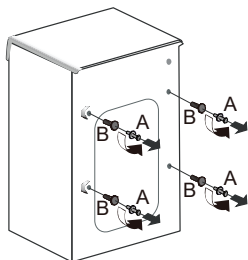
- Teplota prostredia na miestach určených na inštaláciu alebo umiestnenie práčky nesmie byť nižšia ako 0 °C. Práčku neinštalujte ani neumiestňujte vonku.
- Pri správnom umiestnení práčky dodržujte riadiace postupy a predpisy.
- Keď je práčka inštalovaná na podlahe s kobercom, neblokuje vetrací otvor v spodnej časti.

## Prepravné skrutky

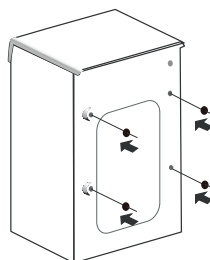
Prepravné skrutky slúžia na zabránenie vnútornému poškodeniu práčky v priebehu prepravy.

### Demontáž prepravných skrutiek a spodného panelu

1. Otvorte obal, odstráňte základňu obalu a premiestnite práčku na miesto inštalácie.
2. Demontujte 4 prepravné skrutky, gumené podložky a plastové tyče (pozrite si obrázok 1). Ak sa prepravné skrutky nedemontujú, môžu spôsobiť silné vibrácie, hluk a poruchy. Prepravné skrutky sa musia namontovať vždy pred prepravou práčky.
3. Na zakrytie štyroch otvorov použite dodané plastové zátky. (pozrite si obrázok 2).



obrázok 1

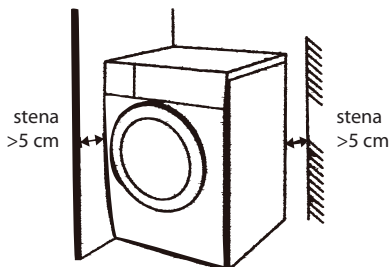


obrázok 2

## Požiadavky na miesto inštalácie

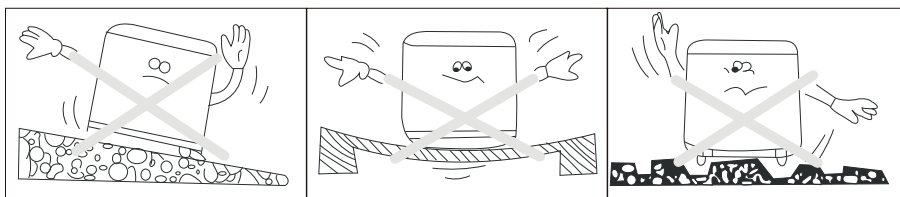
### Horizontálne nastavenie:

- Uhol sklonu nesmie presiahnuť 1 stupeň.



### Miesto inštalácie:

- Ponechajte dostatočnú bezpečnú vzdialenosť medzi práčkou a stenou (vzdialenosť medzi zadnou/ľavou/pravou stranou práčky a stenou > 5 cm).
- Nainštalujte práčku na tvrdú a rovnú podlahu s odtokom. Neinštalujte ju na mäkké koberce alebo drevené podlahy.
- Na pracovnú dosku práčky nekladte oblečenie určené na pranie ani iné predmety, pretože by mohli ovplyvniť priebeh programov.



### ▲ POZNÁMKY:

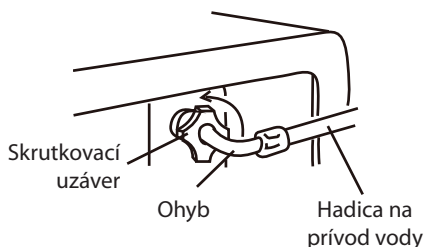
## Pripojenie napájacieho zdroja

- Nepoužívajte predlžovací kábel.
- Práčka môže byť zapojená len v zásuvke so samostatným istením.
- Ak je napájací kábel poškodený, obráťte sa na odborníkov, aby ho opravili, aby ste predišli zraneniam.
- Správne chráňte napájací kábel a nič naň neumiestňujte. Práčka nesmie stáť na prívodnom kábli. Napájací kábel musí byť dobre upevnený, aby ste oň nezakopli a aby ste ho nepoškodili.
- Po použití odpojte sieťovú zástrčku a zatvorte uzáver vody.
- Pripojte napájací kábel práčky do uzemnenej elektrickej zásuvky a dodržujte pravidlá zapojenia.
- Práčka by mala byť inštalovaná na mieste, kde je možné jednoduché pripojenie k elektrickej zásuvke.
- Práčku môžu opravovať len kvalifikované osoby. Nekvalifikované osoby môžu práčku vážne poškodiť počas opravy, preto prosím kontaktujte miestne autorizované servisné stredisko.
- Práčku neumiestňujte na miesto, ktorého okolitá teplota môže byť nižšia ako 0 °C, pretože pri teplote nižšej ako 0 °C zamrzne a môže spôsobiť nevratné poškodenie práčky.
- Ak sa s práčkou manipuluje v zime pri teplote nižšej ako 0 °C, umiestnite ju niekoľko hodín pred použitím pri izbovej teplote.
- Práčka musí byť zapojená len do uzemnenej zásuvky.
- Ak z práčky dymí alebo vydáva neobvyklý zápach, vypnite napájanie a obráťte sa na autorizovaný servis.

**Pre zabezpečenie kvality je práčka na testovanie vo výrobe naplnená vodou. Voda môže zostať vo vnútri bubna, tesnení dvierok a skle dvierok, čo je normálny stav.**

## Pripojenie hadice prívodu vody

1. Tlak prívodu vody musí byť od 50 kPa do 850 kPa.
2. Počas pripájania hadice prívodu vody a prívodného ventilu ich pevne priskrutkujte.
  - Na oboch koncoch prívodnej hadice sú v konektoroch 2 tesniace krúžky, ktoré zabraňujú úniku vody.
  - Otvorte prívod vody a skontrolujte, či z prípojok neuniká voda.
  - Pravidelne kontrolujte prívodnú hadicu vody a v prípade potreby ju vymeňte.
  - Uistite sa, či prívodná hadica vody nie je zdeformovaná alebo poškodená.



### **▲ POZNÁMKY:**

Použite novú súpravu hadice, ktorá sa dodáva s práčkou. Starú súpravu hadice nie je možné opätovne použiť.

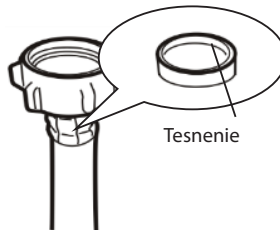
## Pripojenie prívodnej hadice vody k vodovodnému uzáveru

Postupujte pri inštalácii podľa nasledujúcich krokov:

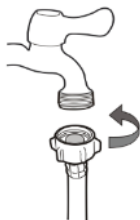
Uzáver so závitovým vývodom



1. Uistite sa, či je tesnenie v prípojke prívodnej hadice vložené správne.



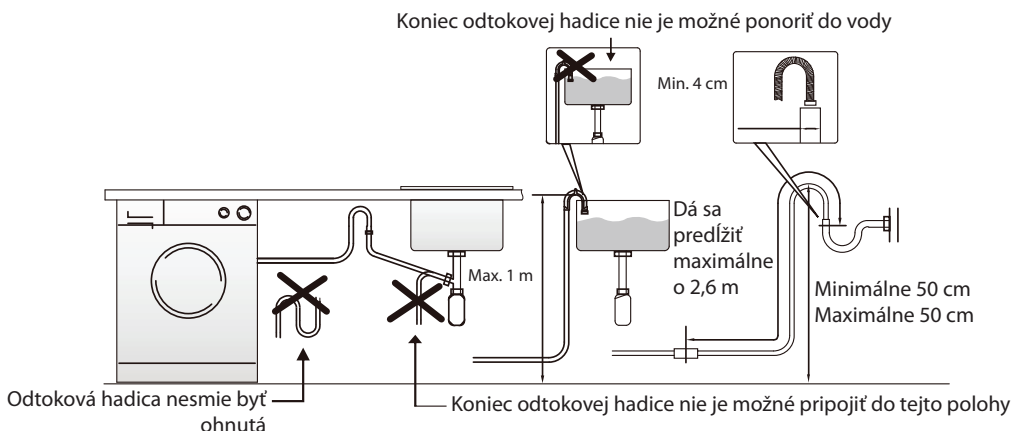
2. Zarovnajte prípojku prívodnej hadice vody s uzáverom vody, ako je znázornené na obrázku, a utiahnite maticu na prívodnej hadici v smere znázornenom na obrázku inštalácie.



- Práčka je určená len na domáce použitie. Nepoužívajte ju na lodiach, v nákladných autách alebo v lietadlách, a v iných komerčných prevádzkach ako sú ubytovne, hotely, škôlky a podobne.
- Ak sa práčka nebude dlhší čas používať (napríklad v priebehu dovolenky), zatvorte uzáver vody.
- Po umiestnení práčky odpojte sieťovú zástrčku, zrušte funkciu zaistenia dvierok, aby ste zabránili uväzneniu detí v práčke pri nesprávnom použití.
- Obalové materiály (ako sú fólie a peny) môžu byť pre deti nebezpečné a môžu spôsobiť udusenie!  
Poznámky: Všetok obalový materiál uchovávajte mimo dosahu detí.

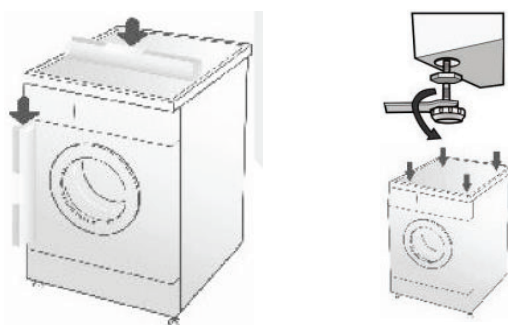
## Inštalácia odtokovej hadice

- Aby sa zabezpečila normálna prevádzka práčky, vnútorný priemer alebo šírka konca odtokovej hadice, ktorá sa má vložiť do odpadu, nesmie byť menší ako 4 cm.
- Výška výstupu odtokovej hadice musí byť v určitom rozsahu. Konkrétne údaje nájdete na obrázku nižšie.



## Vodorovné nastavenie

- Upravte úroveň práčky, aby ste predišli dodatočnému hluku a vibráciám. Nainštalujte práčku na tvrdú a vodorovnú podlahu (uprednostňuje sa kút miestnosti).
- Ak podlaha nie je rovná, upravte nastaviteľné nožičky. (Nevkladajte predmety ako sú drevené klíny pod nastaviteľné nožičky). Uistite sa, či sú štyri nastaviteľné nožičky pevne v kontakte s podlahou a skontrolujte, či je práčka vodorovná. (Odporúča sa používanie vodováhy).
- Nastaviteľné nožičky upravte tak, aby bola práčka na podlahe rovno a v stabilnej polohe. Po nastavení polohy pevne zaskrutkujte poistné matice, aby bola práčka stabilná. Neumiestňujte práčku na vyvýšenú plochu, aby ste zabránili jej náhodnému pádu.
- Pri zatlačení ľubovoľného miesta na uhlopriečkach pracovnej dosky práčky sa práčka nesmie triasť. (Skontrolujte obe uhlopriečky. Ak sa práčka stále trasie, upravte nastaviteľné nožičky znova.)



# SPÔSOBY UZAMKNUTIA A ODOMKNUTIA DVIEROK

## Uzamknutie dvierok

Po spustení sa dvierka automaticky uzamknú a nie je možné ich otvoriť.

## Odomknutie dvierok

- Keď je zámok dvierok uzamknutý, stlačte tlačidlo „Štart/Stop“. Keď sa bubon prania/odstreďovania prestane otáčať, počkajte 2 minúty, kým sa dvierka automaticky neodoblokujú.
- V priebehu prania môže z bubna stúpať pena. Zachyťte ju prosím uterákom.
- V priebehu prania sa dvierka nedajú otvoriť pri vysokej teplote.
- V priebehu prania nie je možné otvoriť dvierka pri vysokej hladine vody.

# POUŽITIE ZÁSObNÍKA NA PRACÍ PROSTRIEDOK

## Zásobník na prací prostriedok s viacerými priehradkami

### Tekutý prací prostriedok – bieliadlo

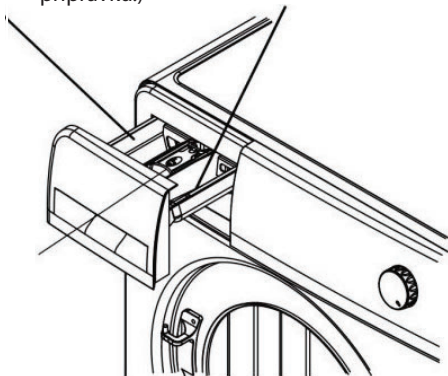
- Používajte syntetické tekuté prací prostriedky s nízkou penivosťou.
- Ak používate koncentrované tekuté prací prostriedky, zriedte ich vodou (2:1) a nalejte do zásobníka na prací prostriedok.
- Pri použití tekutého pracího prostriedku nepoužívajte funkciu odloženého štartu/konca.

### Aviváž

- Pred praním pridajte aviváž. Práčka automaticky vstrekuje aviváž do bubna v priebehu posledného plákania.
- Ak používate koncentrované aviváže, zriedte ich primerane a rovnomerne vodou a nalejte do zásobníka na prací prostriedok.

### Prostriedok na predpieranie

- Ak je bielizeň veľmi znečistená, po voľbe funkcie predpieraní pridajte vhodné prací prostriedky. (Prací prostriedok dávkujte podľa návodu daného prípravku.)



- Používajte prací prostriedky vyrobené špeciálne pre bubnové práčky.
- Dávkujte prací prostriedok podľa návodu daného pracího prostriedku. Vyššie dávkovanie môže spôsobiť nadmerné penenie, ktoré môže ovplyvniť účinok plákania a v extrémnych prípadoch spôsobiť aj poškodenie spotrebiča prípadne aj vytečenie peny cez dvierka práčky von.
- Pri používaní pracích prostriedkov sa riadte pokynmi výrobcu podľa druhu a farby oblečenia, teploty vody, stupňa zafarbenia atď.
- Použitie vhodných pracích prostriedkov má kladný účinok na výsledok prania a je prospešné pre ochranu životného prostredia.

# BEZPEČNOSTNÉ OPATRENIA PRED PRANÍM

## 1. Štítok starostlivosti o bielizeň

- Prečítajte si štítok starostlivosti o oblečenie. Druh, materiály a spôsob prania bielizne sú vytlačené na štítku.

## 2. Perte podľa druhu oblečenia

- Pre dosiahnutie najlepšieho efektu prania perte počas prania iba jeden druh oblečenia. Teplota vody, rýchlosť odstredovania a programy sa líšia v závislosti od oblečenia. Tmavé oblečenie perte oddelene od svetlého a bieleho oblečenia. Farebné oblečenie a bavlnený zamatovú oblečenie perte oddelene, pretože biele oblečenie môže byť zafarbené. Ak je to možné, neperte veľmi znečistené oblečenie so stredne znečisteným oblečením.
- Stupeň znečistenia (závažné, stredné, menšie)
- Farba (Biele, svetlé, tmavé)
- Bavlnený zamat (oblečenie, ktorého bavlnený zamat ľahko vypadáva a oblečenie ľahko prilne k bavlnenému zamatom)
- Perte podľa druhu oblečenia a stupňa zafarbenia
- Biele oblečenie perte oddelene od farebného.



Skontrolujte, či sa dá oblečenie prať v práčke



Oblečenie, ktorého gombíky alebo doplnky sa pri praní ľahko poškodia, perte naruby



Vyberte z vreciek predmety, ako sú kľúče, sponky do vlasov, špendlíky a mince

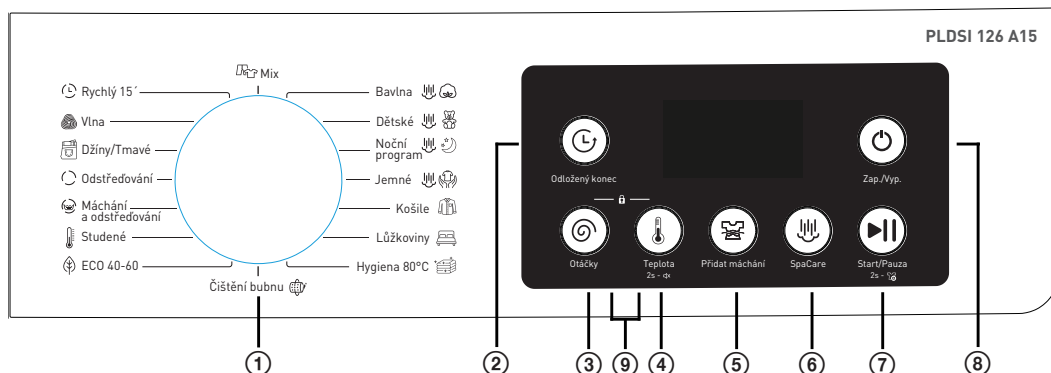


Pred práním vložte jemné oblečenie do vrecka na bielizeň



Oblečenie s olejovými škvrnami alebo oblečenie, ktoré ľahko vybledne, perte oddelene

# POPIS FUNKCIÍ OVLÁDACIEHO PANELA



## 1. OTOČNÝ OVLÁDAČ PROGRAMOV

Zvolte vhodný program podľa druhu prania a stupňa znečistenia.

## 2. TLAČIDLO „ODLOŽENÝ KONIEC“ (ODLOŽENÝ KONIEC)

- Toto tlačidlo slúži na prednastavenie programu a jeho odloženého štartu/konca.
- Vyberte program, na displeji sa zobrazí celkový čas prednastaveného programu a po prednastavenom čase sa tento program automaticky spustí. Po každom stlačení tlačidla „odložený koniec“ (odložený koniec) sa k času prania pripočíta 1 hodina, až do 24 hodín.
- Prednastavený čas by sa mal zvoliť po voľbe požadovaného programu a pred stlačením tlačidla „Štart/Pauza“ (Start/Pauza).

## 3. TLAČIDLO „OTÁČKY“

- Otáčky alebo rýchlosť odstredovania zvolte podľa množstva oblečenia a typu oblečenia.
- Rozsah nastavenia rýchlosti odstredovania sa líši v dôsledku rôznych programov.


## 4. TLAČIDLO „TEPLOTA“

- Zvolte teplotu vody podľa druhu oblečenia a stupňa zafarbenia.
- Rozsah teploty vody sa mení podľa programov. Pri niektorých programoch nie je možné zvoliť teplotu vody.
- Stlačením a podržaním tohto tlačidla na viac ako 2 sekundy zapnete/vypnete funkciu stlmenia zvuku.

## 5. TLAČIDLO „PRIDAŤ PLÁKANIE“

Zvýšte alebo znížte počet plákaní podľa aktuálnej potreby.

## 6. TLAČIDLO „SPACARE“

- Pred spustením programu stlačte tlačidlo „SpaCare“, aby ste zvolili funkciu predpierania parou (funkciu SpaCare je možné zvoliť len pri programoch označených ,).

## 7. TLAČIDLO „ŠTART/PAUZA“ (START/PAUZA)

- Stlačením tohto tlačidla spustíte alebo zastavíte proces prania.
- V priebehu prevádzky stlačením tohto tlačidla dočasne zastavíte program a opätovným stlačením ho obnovíte.
- Stlačte a podržte toto tlačidlo na 2 sekundy, aby ste počas prevádzky dočasne otvorili dvierka na pridanie oblečenia. Keďže má zámok dvierok spotrebiča ochrannú funkciu, dvierka je možné otvoriť len vtedy, ak sú splnené podmienky na odomknutie zámku dvierok.

## 8. TLAČIDLO „ZAP./VYP.“

- Stlačením tohto tlačidla zapnete alebo vypnete napájanie.
- Stlačením tohto tlačidla zapnete napájanie. Ak sa spotrebič nepoužíva, automaticky sa vypne po 2 minútach.

## 9. TLAČIDLO „DETSKÁ POISTKA“ (DĚTSKÁ POJISTKA)

- Súčasným stlačením tlačidiel "Otáčky" a "Teplota" na ovládacom paneli zapnete alebo vypnete funkciu detskej poistky.
- Aby sa predišlo chybnéj obsluhu deťmi, je možné pomocou tlačidiel nastaviť funkciu detskej poistky.
- Po nastavení funkcie detskej poistky nebudú fungovať ostatné tlačidlá, s výnimkou tlačidla napájania.

# POPIS FUNKČNÝCH PROGRAMOV

## Postup pri praní a voľba programu

1. Pripravte si rozriedenú bielizeň.
  - Otvorte dvierka, vložte oblečenie do bubna a zatvorte dvierka spotrebiča.
  - Vytiahnite zásobník na prací prostriedok, pridajte prací prostriedok a aviváž a zatvorte zásobník na prací prostriedok.
  - Uistite sa, že je pripojená prírodná hadica vody a uzáver vody je otvorený.
2. Na zapnutie stlačte tlačidlo „Zap./Vyp.“.
3. Otáčaním otočného ovládača programov zvolte požadovaný program.
4. Stlačením tlačidla „Teplota“ nastavte teplotu vody.
5. Stlačením tlačidla „Otáčky“ alebo tlačidla „Pridať plákanie“ (Přidat máchání) nastavte rýchlosť odstreďovania a časy plákania.
6. Stlačením tlačidla „Štart/Pauza“ (Start/Pauza) spustíte pranie.
7. Po ukončení prevádzky zaznie zvukový signál.
  - Na displeji sa zobrazí „END (Koniec)“ a pračka vydá zvukový signál. Po 1 minúte sa spotrebič automaticky vypne.
  - Otvorte dvierka práčky a vyberte oblečenie.
  - Vytiahnite zástrčku z elektrickej zásuvky a zatvorte uzáver vody.

# POPIS PRACÍCH PROGRAMOV

Program SK	Program CZ	Popis	Predvolená teplota (°C)	Čas (v hodinách)
Mix	Mix	Bavlnené/Syntetické tkaniny	40/--/20	1:08/0:51/0:58
Bavlna	Bavlna	Bežná bavlnená tkanina	40/60/80/--/20	1:37/1:57/2:22/1:20/1:27
Detské	Detské	Bavlnené tkaniny vyžadujúce jednoduché pranie a odstránenie zápachu	60/80/--/20/40	2:42/3:07/1:50/2:07/2:17
Nočný program	Nočný program	Bavlna + ľan/ Syntetické tkaniny	40/60/--/20	1:24/1:44/1:07/1:14
Jemné	Jemné	Bavlna/Syntetické tkaniny	40/--/20	1:25/1:10/1:15
Košele	Košile	Bavlnené/Syntetické tkaniny	20/40/--	1:19/1:25/1:12
Lôžkoviny	Lôžkoviny	Bavlnené/Syntetické tkaniny	40/60/80/--/20	1:45/2:05/2:30/1:28/1:35
Vysoká teplota	Hygienické 80°C	Bavlnené tkaniny vyžadujúce ničenie roztočov a sterilizáciu	80	02:05
Čistenie bubna	Čistenie bubnu	Čistenie a sterilizácia práčky	80	01:30
Eco 40-60	Eco 40-60	Znečistené bavlnené/syntetické tkaniny	/	03:08
Studené	Studené	Mierne znečistená bavlnená bielizeň	20	00:53
Plákanie + odstredovanie	Máchaní a odstredováni	Bavlnené/Syntetické tkaniny	/	00:18
Odstredovanie	Odstredováni	Bavlnené/Syntetické tkaniny	/	00:11
Džínsy/Tmavé	Džíny/Tmavé	Džínsové a tmavé oblečenie	--	00:50
Vlna	Vlna	Vlnené tkaniny vhodné na pranie v práčke	--/20/40	0:48/0:52/0:56
Rýchly 15'	Rychlý 15'	Nie veľmi znečistené oblečenie / často používané uteráky	--/20/40	0:15/0:19/0:23

**POZNÁMKA:** Hodnota označená tučným písmom predstavuje predvolenú hodnotu.

1. Prvý parameter teploty vody je predvolený parameter pri spustení. Ostatné parametre je možné zvolit manuálne.
  2. Prevádzkový čas programu sa zmení, keď sa zmení tlak vody, podmienky odtoku, materiál oblečenia, hmotnosť oblečenia a teplota vody, takže prevádzkový čas je zakaždým iný. To je normálne.
  3. Keď sa práčka spustí po výpadku dodávky elektrickej energie, tento program je v prevádzke od časového uzla pred výpadkom dodávky elektrickej energie.
- Ak používate tekutý prací prostriedok, neodporúčame aktivovať odložený štart/koniec (odložený štart/koniec).
  - Pre správny výsledok prania je potrebné vždy dodržiavať návod na pranie prostriedku a rešpektovať odporúčania výrobcu na pranie, ktoré sú uvedené na etikete daného textilu.

# Tabuľka postupov prania

Program SK	Program CZ	Odporúčané maximálne zaťaženie (kg)	Prací prostriedok			Prací prostriedok / aviváž	Rýchlosť odstredovania
			6 kg	Univerzálny	Špeciálny		
Mix	Mix	≤4 kg	Práškový / Tekutý	Práškový / Tekutý	○	●	800/1000/1200/0/400
Bavlna	Bavlna	Menovitý	Práškový / Tekutý	Práškový / Tekutý	●	●	800/1000/1200/0/400
Detské	Dětské	≤4 kg	Práškový / Tekutý	Práškový / Tekutý	●	●	800/1000/1200/0/400
Nočný program	Noční program	≤4 kg	Práškový / Tekutý	Práškový / Tekutý	●	●	400/800/1000/1200/0
Jemný	Jemný	≤3 kg	Práškový / Tekutý	Práškový / Tekutý	●	●	800/0/400
Košele	Košile	≤4 kg	Práškový / Tekutý	Práškový / Tekutý	○	●	800/1000/1200/0/400
Lôžkoviny	Lůžkoviny	≤3 kg	Práškový / Tekutý	Práškový / Tekutý	○	●	800/1000/1200/0/400
Vysoká teplota	Hygienické 80°C	≤4 kg	Práškový / Tekutý	Práškový / Tekutý	○	●	800/1000/1200/0/400
Čistenie bubna	Čištění bubnu	/	○	●	○	○	800
Eco 40-60	Eco 40-60	Menovitý	Práškový / Tekutý	Práškový / Tekutý	○	●	1200
Studené	Studené	≤3 kg	Práškový / Tekutý	Práškový / Tekutý	○	●	800/0/400
Plákanie + odstredovanie	Máchní a odstředování	Menovitý	○	○	○	●	800/1000/1200/0/400
Odstredovanie	Odstředování	Menovitý	○	○	○	○	800/1000/1200/0/400
Džínys/Tmavé	Džíny/Tmavé	≤3 kg	Práškový / Tekutý	Práškový / Tekutý	○	●	800/0/400
Vlna	Vlna	≤3 kg	Práškový / Tekutý	Práškový / Tekutý	○	●	400/0
Rýchly 15'	Rychlý 15'	≤2 kg	Práškový / Tekutý	Práškový / Tekutý	○	●	800/0/400

- Voliteľné
- Nie

**POZNÁMKA:** Hodnota označená tučným písmom predstavuje predvolenú hodnotu.  
Pri všetkých programoch je možné použiť funkciu odloženia štartu 3 - 24 h.

- Účinnosť a výkon prania závisia od kvality použitého pracieho prostriedku. Používajte len prací prostriedok určený pre práčky.
- V prípade potreby použite špecifický prací prostriedok, napr. pre syntetické a vlnené tkaniny. Vždy pamätajte na odporúčania výrobcu pracieho prostriedku.
- Nepoužívajte chemické čistiace prostriedky ako trichlóretylén a podobné produkty. Vyberte vždy vhodný prací prostriedok.

## ÚDRŽBA A SERVIS

- Po dlhodobom používaní práčky ihneď vykonajte údržbu spotrebiča. Správne postupy pri údržbe môžu predĺžiť životnosť práčky.
- Pred servisným zásahom odpojte sieťovú zástrčku, aby ste predišli nebezpečenstvu úrazu.

### Povrch spotrebiča

Po každom použití utrite jej povrch mäkkou a čistou utierkou. V prípade silnejších škvŕn utrite povrch utierkou namočenou vo vhodných čistiacich prostriedkoch alebo mydlovej vode.

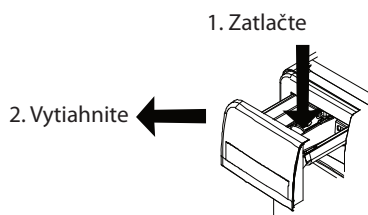
- Nestriekajte vodu priamo na povrch spotrebiča.
- Neutierajte povrch spotrebiča chemikáliami, ako je práškový čistič, riedidlá, benzín a alkohol.

### Tesnenie dvierok spotrebiča

Po každom použití utrite pomocou utierky škvŕny a cudzie predmety, ako sú zvyšky vláken. Ak sú v drážke tesnenia dvierok cudzie predmety, ako sú špendlíky, sponky, mince a iné, vyberte ich.

### Čistenie zásobníka na prací prostriedok

- Aby ste zabránili spleneniu čistiaceho prostriedku na stene zásobníka na prací prostriedok, pravidelne čistite zásobník na prací prostriedok.
- Stlačte určené miesto a vytiahnite zásobník na prací prostriedok, umyte ho vodou a vložte ho späť.



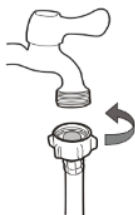
## Samočistenie bubna (odporúča sa jedenkrát za mesiac)

Po dlhšom používaní môžu byť v bubne práčky škvryny. Samočistiaci program je možné použiť na čistenie vonkajšieho aj vnútorného priestoru bubna práčky. Odporúčame použiť samočistiaci program aj v prípade dlhšieho nepoužívania práčky pred samotným práním s bielizňou.

**POZNÁMKA:** V priebehu samočistenia nepridávajte oblečenie ani pracie prostriedky.

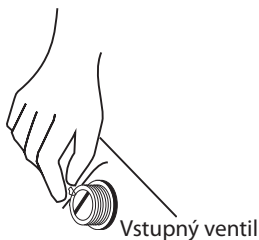
## Čistenie prípojky (odporúča sa jedenkrát za šesť mesiacov)

1. Odpojte hadicu na prívod vody z prípojky.
2. Odskrutkujte upevňovací prvok.
3. Opláchnite vnútro upevňovacieho prvku vodou.
4. Nainštalujte čistý upevňovací prvok a hadicu na prívod vody.



## Čistenie vstupného ventilu/sitka (odporúča sa jedenkrát za šesť mesiacov)

1. Odpojte hadicu na prívod vody od práčky.
2. Vyberte sitko filtra zo vstupného ventilu.
3. Dôkladne vyčistite sitko filtra pomocou zubnej kefy alebo podobného nástroja. Nainštalujte ho na vstupný ventil.
4. Znova pripojte hadicu prívodu vody.

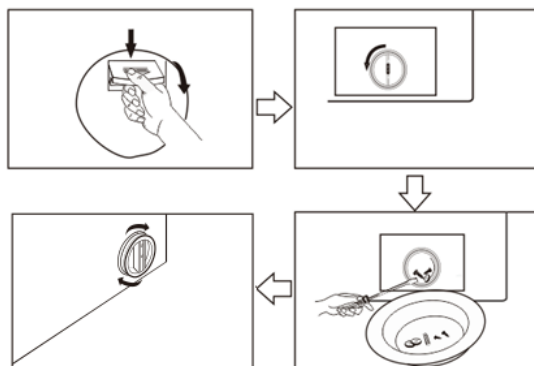


## Čistenie filtra odtokového čerpadla (odporúča sa jedenkrát za mesiac)

1. Po vypustení vody vytiahnite zástrčku z elektrickej zásuvky, stlačte sponu nad ozdobným krytom odtokového čerpadla v pravom dolnom rohu v prednej časti práčky a otvorte kryt filtra. (Poznámka: Ak je v práčke horúca voda, vykonajte vyššie uvedené kroky až po jej vychladnutí.)
2. Odskrutkujte filter proti smeru hodinových ručičiek.
3. Filter dôkladne opláchnite vodou.
4. Vložte filter späť, zaskrutkujte ho v smere hodinových ručičiek a zatvorte ozdobný kryt odtokového čerpadla.

**POZNÁMKY:**

- a. Filter musí byť pevne priskrutkovaný, aby sa zabránilo úniku vody.
- b. Filter nečistíte, keď je spustený program.



## ODSTRÁNENIE MOŽNÝCH PROBLÉMOV

Problémy	Kontrolné body	Riešenia
Práčka nie je možné spustiť	<ul style="list-style-type: none"> <li>Je stlačené tlačidlo „Zap./Vyp.“ alebo tlačidlo „Štart/Pauza“ (Start/Pauza)?</li> <li>Nie je vytiahnutá zástrčka napájacieho kábla?</li> <li>Nedošlo k výpadku prúdu?</li> <li>Nie je porušená ochrana proti úniku vody?</li> </ul>	<ul style="list-style-type: none"> <li>Stlačte tlačidlo „Zap./Vyp.“ alebo tlačidlo „Štart/Pauza“ (Start/Pauza).</li> <li>Zasuňte zástrčku napájacieho kábla.</li> <li>Počkajte prosím.</li> <li>Zapnite ochranu proti úniku vody.</li> </ul>
Abnormálne odstreďovanie	<ul style="list-style-type: none"> <li>Sú demontované prepravné skrutky?</li> <li>Je práčka postavená na tvrdom podklade a vyvážená do vodováhy?</li> <li>Nie sú v bubne malé kúsky oblečenia?</li> <li>Sú poistné matice pre nastaviteľné nožičky pevne dotiahnuté?</li> </ul>	<ul style="list-style-type: none"> <li>Demontujte prepravné skrutky.</li> <li>Umiestnite práčku na rovnú podlahu.</li> <li>Pridajte niekoľko podobných odevov.</li> <li>Pevne dotiahnite poistné matice.</li> </ul>
Porucha prívodu vody zobrazuje „E01“	<ul style="list-style-type: none"> <li>Je otvorený uzáver vody?</li> <li>Nedošlo k výpadku vody alebo nie je nízky tlak vody?</li> <li>Nie je zamrznutá prívodná hadica vody?</li> <li>Nie je zablokovaná prívodná hadica vody alebo prívodný ventil?</li> </ul>	<ul style="list-style-type: none"> <li>Otvorte uzáver vody.</li> <li>Počkajte prosím.</li> <li>Rozmrazte prívodnú hadicu vody horúcou vodou.</li> <li>Vyberte sitká filtra z prívodnej hadice vody a prívodného ventilu a dôkladne ich vyčistite.</li> </ul>
Porucha odtoku vody zobrazuje „E03“	<ul style="list-style-type: none"> <li>Nie je výška odtokovej hadice veľmi vysoká?</li> <li>Nie je odtoková hadica zamrznutá?</li> <li>Nie je odtoková hadica zablokovaná cudzími predmetmi?</li> <li>Nie je podlahový odtok zablokovaný cudzími predmetmi?</li> </ul>	<ul style="list-style-type: none"> <li>Odtokovú hadicu dobre umiestnite a uistite sa, či je výška menej ako 1 m.</li> <li>Rozmrazte odtokovú hadicu horúcou vodou.</li> <li>Vyberte cudzie predmety a vyprázdňte odtokovú hadicu.</li> <li>Odstráňte cudzie predmety z podlahového odtoku.</li> </ul>
Porucha dvierok zobrazuje „E02“	Skontrolujte, či sa práčka spustí, keď nie sú dvierka pevne zatvorené?	Pevne zatvorte dvierka.
Porucha ohrevu zobrazuje „E06“	Zatvorte uzáver vo a odpojte sieťovú zástrčku. Potom kontaktujte autorizované servisné stredisko.	
Porucha nepretržitého prívodu vody zobrazuje „E04“	Zatvorte uzáver vo a odpojte sieťovú zástrčku. Potom kontaktujte autorizované servisné stredisko.	
Veľmi veľa peny	Používajú sa pracie prostriedky s nízkou penivosťou špeciálne určené pre bubnové práčky?	Odporúča sa pridať vhodné pracie prostriedky.

**Poznámka: Keď dôjde k poruche, bude blikať a pípať iba príslušné zobrazenie, čo znamená, že spotrebič je momentálne v poruchovom stave.**

## Poznámky: Nasledujúce stavy nepredstavujú poruchu

Dvierka sa nedajú otvoriť	<ul style="list-style-type: none"><li>• Program je spustený.</li></ul>
Neobvyklý zápach	<ul style="list-style-type: none"><li>• Pretože sa v práčke používajú gumené časti, môže byť na začiatku cítiť gumový zápach.</li></ul>
Nízke množstvo vody počas prania a plákania	<ul style="list-style-type: none"><li>• Bubnové práčky perú oblečenie s malým množstvom vody.</li></ul>
Prítok vody v priebehu prevádzky programov	<ul style="list-style-type: none"><li>• Ak hladina vody klesne, práčka automaticky doplní vodu.</li></ul>
Odtok vody v priebehu prania	<ul style="list-style-type: none"><li>• Nie je pridaných veľmi veľa pracích prostriedkov s vysokou penivosťou?</li></ul>
Zmena zostávajúceho času	<ul style="list-style-type: none"><li>• Ak je oblečenie v priebehu odstreďovania mimo strednej časti, čas odstreďovania sa primerane zvýši, aby sa tento jav napravil.</li><li>• Ak je tlak vody veľmi nízky, čas prítoku sa primerane zvýši.</li></ul>
Neobvyklý zvuk v priebehu odstreďovania	<ul style="list-style-type: none"><li>• Nie je napájací kábel v kontakte s krytom spotrebiča?</li><li>• Sú demontované prepravné skrutky?</li><li>• Nie sú v bubne cudzie predmety, ako sú sponky do vlasov a mince?</li></ul>

# Informačný list

PHILCO 

DELEGOVANÉ NARIADENIE KOMISIE (EÚ) 2019/2016

**Názov alebo ochranná známka výrobcu:** PHILCO

**Adresa výrobcu:** FAST ČR, a.s. U Sanitasu 1621 Říčany 251 01, Czech Republic

**Identifikačná značka modelu:** PLDSI 126 A15

**Základné špecifikácie:** Automatická práčka

Parameter	Hodnota		Parameter	Hodnota	
Menovitá kapacita <sup>(a)</sup> (kg)	6,0		Rozmery v cm	Výška	85
				Šírka	60
				Hĺbka	45
Trieda účinnosti index <sup>(a)</sup> EEL <sub>w</sub>	44,1		Trieda energetickej účinnosti <sup>(a)</sup>	A	
Účinnosť prania index <sup>(a)</sup>	1,031		Účinnosť odstredovania (g/kg) <sup>(a)</sup>	5,0	
Spotreba energie v kWh za cyklus, na základe programu eko 40-60. Aktuálna spotreba energie bude závisieť od toho, ako sa spotrebič používa.	0,357		Spotreba vody v litroch na cyklus, vzťahuje sa na program eko 40-60. Aktuálna spotreba vody závisí od toho, ako sa spotrebič používa a od tvrdosti vody.	43	
Maximálna teplota vo vnútri používanej textilie <sup>(a)</sup> (°C)	Plná náplň	32	Zostávajúca vlhkosť obsah <sup>(a)</sup> (%)	62,0	
	1/2 náplň	29			
	1/4 náplň	21			
Rýchlosť odstredovania <sup>(a)</sup> (ot./min.)	Plná náplň	1200	Účinnosť sušenia pri odstredení <sup>(a)</sup>	C	
	1/2 náplň	1200			
	1/4 náplň	1200			
Trvanie programu <sup>(a)</sup> (h: min)	Plná náplň	3:18	Typ spotrebiča	voľne stojaci	
	1/2 náplň	2:30			
	1/4 náplň	2:10			
Akustický zvuk emisie hluku <sup>(a)</sup> (dB(A) re 1 pW) (režim odstredovania)	75		Trieda akustických emisií hluku <sup>(a)</sup>	B	

Režim vypnutia (W)	0,5	Pohotovostný režim (W)	-
Odložený koniec (W) (ak existuje)	4,00	Sieťový pohotovostný režim (W) (ak existuje)	neuvedené
<b>Minimálna doba trvaní záruky poskytovanej dodávateľom:</b> 24 mesiacov			
<b>Tento produkt bol navrhnutý tak, aby uvoľňoval strieborné ióny počas pracovného cyklu</b>		NIE	
<b>Dodatočné informácie:</b>			
<b>Webový odkaz na web výrobcu, kde sú informácie uvedené v bode 9 prílohy II nariadenia Komisie (EÚ) 2019/2023 nájdené:</b> <a href="http://www.philco.cz">www.philco.cz</a>			

(a) pre program Eco 40-60.

## TECHNICKÉ INFORMÁCIE

Technické informácie sa nachádzajú na typovom štítku na vnútornej strane spotrebiča a na energetickom štítku. QR kód, na dodanom energetickom štítku, obsahuje odkaz na registráciu spotrebiča v databáze EÚ Eprel.

## INFORMÁCIE O TESTOVANIE

Dodané zariadenie je v súlade s EcoDesign a EN 60456:2016+A12:2023, EN 50564:2011, EN 60704-1:2021, EN 60704-2-4:2012+A11:2020+A12:2023, EN 60704-3:2019. Požiadavky na prístup vzduchu pre správnu prevádzku prístroja, minimálna vzdialenosť od steny a rozmery prístroja, sú súčasťou tohto návodu. V prípade ďalších otázok sa obráťte na výrobcu.

## STAROSTLIVOSŤ O ZÁKAZNÍKA A SERVIS

Vždy používajte iba originálne náhradné diely.

Označenie modelu a sériové číslo nájdete na typovom štítku. Polohu typového štítku je možné zmeniť bez predchádzajúceho upozornenia.

Originálne náhradné diely pre niektoré konkrétne komponenty sú k dispozícii minimálne 7 alebo 10 rokov. Závisí to od typu komponentu a od uvedenia posledného spotrebiča daného modelu na trh.

Pri kontaktovaní nášho autorizovaného servisu majte k dispozícii modelové označenie, sériové číslo a popis chyby.

Pre stiahnutie dokumentov navštívte [www.philco.sk](http://www.philco.sk).

Pre nahlásenie závady a získanie ďalších servisných informácií navštívte [www.philco.sk/servisne-miesta](http://www.philco.sk/servisne-miesta).

Zmeny vyhradené bez predchádzajúceho upozornenia.

## POKYNY A INFORMÁCIE TÝKAJÚCE SA LIKVIDÁCIE POUŽITÝCH OBALOVÝCH MATERIÁLOV

Obalové materiály zlikvidujte na verejnom mieste pre likvidáciu odpadu.

## LIKVIDÁCIA POUŽITÝCH ELEKTRICKÝCH A ELEKTRONICKÝCH SPOTREBIČOV



Význam symbolu na výrobku, jeho príslušenstve alebo obale znamená, že s týmto výrobkom nesmie byť zaobchádzané ako s komunálnym odpadom. Tento výrobok zlikviduje na príslušnom zbernom mieste pre recykláciu odpadu z elektrických a elektronických zariadení. Popríklad je možné v niektorých štátoch Európskej únie alebo iných európskych štátoch vrátiť svoje výrobky miestnemu predajcovi, v prípade kúpy podobného nového výrobku. Správna likvidácia tohto výrobku pomôže ušetriť cenné prírodné zdroje a pomôcť pri prevencii prípadného negatívneho vplyvu na životné prostredie a ľudské zdravie, ku ktorému by mohlo dôjsť v dôsledku nesprávnej likvidácie odpadu. Podrobnejšie informácie získate od miestneho úradu alebo v najbližšom stredisku pre zber odpadu. Nesprávna likvidácia tohto typu odpadu môže podliehať vnútroštátnym predpisom o pokutách.

### Pre podnikateľské subjekty v Európskej únii

Ak chcete zlikvidovať elektrické alebo elektronické zariadenie, vyžiadajte si potrebné informácie od svojho predajcu alebo dodávateľa.

### Likvidácia v iných štátoch mimo Európskej únie

Ak chcete zlikvidovať tento výrobok, vyžiadajte si nevyhnutné informácie o správnom spôsobe likvidácie od miestnych úradov alebo svojho predajcu.



Tento výrobok spĺňa všetky základné požiadavky nariadenia EÚ, ktoré sa naň vzťahujú.

Zmeny v texte, dizajne a technických údajoch sa môžu vyskytnúť bez predchádzajúceho upozornenia a vyhradujeme si právo vykonať tieto zmeny.

Originál tohto návodu na obsluhu je v českom jazyku.





Výrobce/Manufacturer:  
Fast ČR, a.s.  
U Sanitasy 1621  
Říčany 251 01, CZECH REPUBLIC

Distributor:  
FAST PLUS, a.s.  
Vlčie hrdlo 324/90  
821 07 Bratislava, SLOVAKIA

**PHILCO**<sup>®</sup> 

**is pending or registered trademark of Electrolux Home  
Products, Inc. and used under a license from Electrolux  
Home Products, Inc**